

## Un lac tout vert

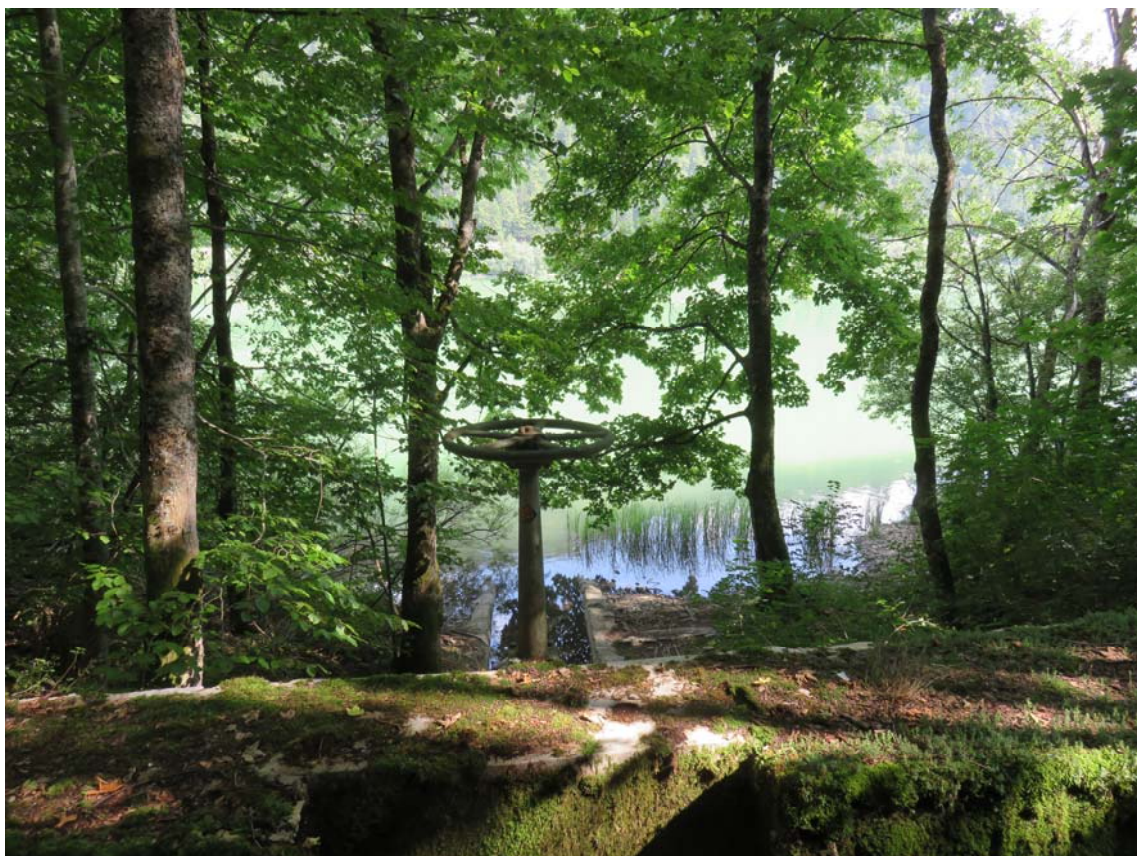
Il arrive parfois que le lac Brenet s'offre dans une splendeur verte incomparable. Ce sont peut-être des algues microscopiques qui apparaissent en surface, surtout en périodes de chaleur. D'autres facteurs peuvent intervenir. Quoiqu'il en soit, cette couleur d'algue quasiment enchantée, donne à ce paysage certes limité, néanmoins fascinant, plus encore attachant pour celui qui l'a toujours connu, un aspect quasiment voluptueux !

C'est de l'endroit dit du Chenaillon, au sortir du village sur la route de Mouthe, peu après la dernière maison, que cet état se révèle le mieux. Et c'est plus encore le matin, quand le lac est calme, sans une ride parfois, avec seulement les ondes tranquilles de la barque d'un pêcheur en son milieu, qu'il vous apparaît dans toute sa gloire. Alors il vous prend de le photographier, ici, ailleurs encore, mais le travail vous attend quelque part sur les alpages, aussi vous passez votre chemin sans vous arrêter, gardant néanmoins cette image de rêve autant dans votre rétine qu'au fond de vous où elle ne disparaîtra jamais. Ainsi sait-on que ce petit lac peut-être couleur d'émeraude, de mousse plutôt, et qu'il est capable en de tels moments de vous offrir un plaisir incomparable. Alors vous savez votre privilège d'habiter en sa proximité, et tout soudain, la vie, se met à chanter !

On l'a retrouvé un autre jour, tout en faisant son tour pour la 500<sup>e</sup> fois peut-être !



Du côté de l'entonnoir aux Italiens.



Du côté de la Cave à la Metsire.



Il est un endroit à La Tornaz où les peintres ont posé leur chevalet.



Là-bas est son village. Malheureusement le lac retrouve vu d ici ses couleurs ordinaires.



Un coin si paisible. Au fond, le Crêt Mal-Rond.



Le tour du lac Brenet est devenu une promenade courue et privilégiée. Rappelons que la première activité de la Société de Développement des Charbonnières, créée en 1905, fut d'établir le chemin sur la rive occidentale du lac Brenet, soit de Bonport à la Tornaz.